

及浅刻点。半鞘翅一色锈褐，缘片及楔片外缘宽边淡黄白；楔片端缘后半锈红色。膜片烟色，脉略染红色色泽。

足及体下黄褐，股节有大致排成数行的小黑点斑列。胫节几全部淡色，膝部及亚基小环黑褐，胫节刺深褐，刺基部无黑色小点斑。

阳茎端属于模式 I：阳茎端骨化带近长方形，端部不呈钩状弯曲，其上小齿稀疏，但遍布整个骨化带；针突较细短，粗细均匀，只端部略尖。左阳基侧突（正面观）感觉叶端缘较方，端突形状特异，与本属其他种区别明显。

量度 (mm)：体长 5.5，体宽 2.4。头长 0.5，头宽 1.05，头顶宽 (♂) 0.4。触角各节长 0.45:1.4:0.7:0.75。前胸背板长 0.83~1.0，后缘宽 2.0。革片长 2.4，楔片长 1.10~1.13。

模式标本：正模 ♂，西藏亚东林场，1984.VIII.28，胡胜昌采（存 NKU）（已检查）。

观察标本：1 ♂（正模），西藏亚东林场，1984.VIII.28，胡胜昌采；2 ♂♂（副模），西藏亚东林场，1984.VIII.28，胡胜昌采。

分布：西藏。

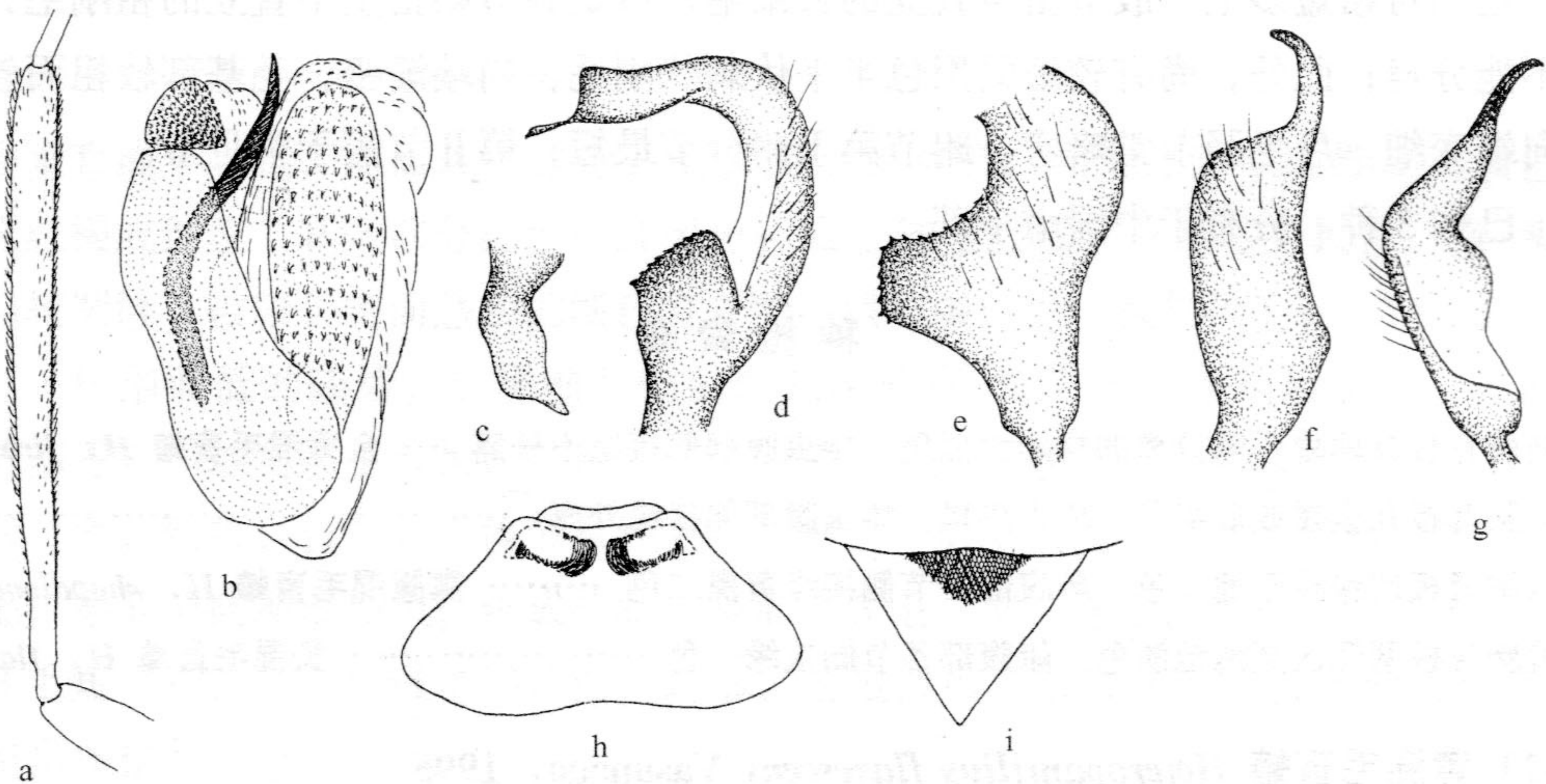


图 90 亚东异草盲蝽 *Heterolygus yadongensis* Zheng et Yu

- a. 雄虫触角第 II 节 (male antennal segment II); b. 阳茎端 (vesica); c. 左阳基侧突端突 (hypophysis of left paramere); d~e. 左阳基侧突 (left paramere); f~g. 右阳基侧突 (right paramere); h. 前胸背板 (pronotum); i. 小盾片 (scutellum)。

38. 混毛盲蝽属 *Heteropantilius* Zheng et Liu, 1992

Heteropantilius Zheng et Liu, 1992: 298, 305. Type species: *Heteropantilius rhopalomorphus* Zheng et Liu, 1992; by monotypy.

体中大型，厚实，宽椭圆形，两侧较平行。无光泽而多毛，毛二型：半直立或直立刚毛状毛以及银白色略弯曲的平伏丝状毛。

头垂直或半垂直，相对较小，毛蓬松显著，两种类型。额—头顶区均匀饱满或略圆隆；额区两侧可见若干斜列的平行横纹，纹间区域明显无光泽，似被有极细密的微毛层，呈绒状；头顶后缘无明显的嵴，中纵沟成一有一定宽度的无毛细纵带，无下凹的沟，带两侧在后缘前具横列的微刻区；唇基与额间下凹较明显；触角窝着生位置偏低，下端达于眼的下端。触角第Ⅰ节粗长，毛被较蓬松；第Ⅱ节向端加粗，亚棒状；第Ⅲ、Ⅳ节线形，较短小。喙常只伸达中足基节。

前胸背板明显前倾，饱满；领粗，明显，与其后的盘域等高，无光泽，具两种毛，同盘域；胫平，只后缘界限较清楚，前伸达领后缘，毛同盘域；侧缘直，侧面观钝圆，后缘中央微前凹，侧角圆钝；盘域全无刻点或横皱等，毛二型，常密，刚毛状毛直立。小盾片整体略抬升，表面较平，常有一不明显的细中纵棱，具稀疏而明显的横皱，无刻点，毛被同半鞘翅。半鞘翅表面常呈鲨鱼皮状，部分区域可具浅细刻点；毛密，直立毛常长于丝状平伏毛。腹部侧接缘在部分种类中外露于前翅之外。

足相对粗短多毛，股节密生直立的长细毛，后足胫节则密生半直立的粗刚毛，胫节刺不能分辨；此外，尚有较短的黑色半平伏刺状刚毛，向端渐密，毛基部较粗而较明显地向端变细。后足胫节常略弯。跗节第Ⅰ跗分节最短，第Ⅱ节短于第Ⅲ节。

已知3种。分布于中国南半部。

种检索表

1. 前胸背板具两块明确分离的梯形大黑斑。雌虫腹部侧接缘不外露 … 金秀混毛盲蝽 *H. jinxiuensis*
前胸背板几全黑或后半具一块大黑斑。雌虫腹部侧接缘外露 …………… 2
2. 前胸背板侧缘狭窄地淡色。雌腹部各节侧接缘黄黑二色 …………… 露腹混毛盲蝽 *H. rhopalomorphus*
前胸背板两侧区宽阔地淡色。雌腹部各节侧接缘一色 …………… 黄混毛盲蝽 *H. flavescens*

(162) 黄混毛盲蝽 *Heteropantilius flavescens* Yasunaga, 1995

Heteropantilius flavescens Yasunaga, 1995c: 4; Kerzhner & Josifov, 1999: 104.

作者未见此种标本。现将原描述摘译如下：

体型同 *H. rhopalomorphus*；背面深褐色，边缘为黄色，具褐色直立毛及银白色平伏毛。

头深褐色，鲨鱼皮状，侧方黄色，具上述的两类毛。头顶为头宽的0.51倍（♂）或0.53倍（♀），后缘略具嵴，头顶中纵嵴不明显；唇基、上颚片、下颚片及颊黄褐色；唇基中线处色略深。触角淡褐，第Ⅰ节基部有黑环，密被褐色长刚毛状毛；第Ⅱ节向端加粗，具直立刚毛，最基部及端部深色；第Ⅲ节端部深色；第Ⅳ节端部3/4深色。

喙黄褐，伸达中足基节。

前胸背板深褐色，表面鲨鱼皮状，胫后略淡，具宽阔的黄色侧缘，被直立褐色刚毛状毛及银白色平伏丝状毛，前半尤其如此；领深褐色，具数根直立长刚毛状毛及银白色平伏毛。胸下一色淡黄褐。中胸盾片与小盾片深褐，具两类毛；雌虫小盾片部分较淡。半鞘翅深褐，表面鲨鱼皮状，具两类毛，刚毛状毛短于前胸背板的同类毛；整个缘片、爪片基部、革片端缘与楔片中部黄褐。

腹部侧接缘外露，各节一色黄褐，无黑斑。足淡褐，无刺；股节与胫节密被褐色直立长刚毛；胫节略弯。

腹下黄褐，密被细长毛；雌虫腹部腹面第Ⅲ～Ⅷ节各节侧方近侧接缘处有一对小黑斑。

体长 7.9mm，体宽 3.2mm。

模式标本：正模♂，台湾南投（存 NSMT）（未检查）。

分布：台湾。

(163) 金秀混毛盲蝽 *Heteropantilius jinxiuensis* Wang et Liu, 2001 (图 91)

Heteropantilius jinxiuensis Wang et Liu, 2001: 320.

头垂直或半垂直，前面观三角形；头背面及唇基黑，或头背面中纵带及头顶色渐淡，成红褐或红色，其余部分红色或红褐色；或全红至红褐，只唇基为黑色。额-头顶区均匀较圆隆，被较长密而蓬松的淡色直立刚毛状与银白色丝状平伏毛；头顶后缘无嵴或可见一极细而低的隆线，后缘前两侧的微刻区成宽“L”形，微刻极密浅，小网格状；唇基垂直。触角第Ⅰ节长，较粗，长度的 2/5 伸达唇基末端，具两种黑色毛，一种半平伏，密，较短，长约等于该节直径之半，另一种似略细淡，直立，较稀，略长于前一种毛；第Ⅱ节向端渐加粗，略成棒状，基部 1/3 毛二型，蓬松，黑色，似第Ⅰ节，端部 2/3 毛短小；第Ⅲ、Ⅳ最基部黄白，线形，毛被似第Ⅱ节端部，但长毛较长而直立，因此略呈蓬松状。

前胸背板领表面圆，粗约等于触角第Ⅰ节，红或红褐色；盘域底色淡红褐至红褐色，或近红色，在胫后具两块梯形大黑斑，伸达近背板后缘处，斑间红色纵带宽同胫间区；盘域直立毛较长密，色同底色，黑斑上的这种毛亦为黑色，侧区毛最长者短于眼宽之半。小盾片底色同前胸背板，基半中央有一大黑斑；有一不甚明显的中纵细棱；毛同半鞘翅。爪片内缘及端部红或红褐色，其余部分黑，表面粗糙，成不规则刻皱状；革片外缘基半、端缘宽横带以及全部边缘红至红褐色，其余部分黑，革片外半具极浅密刻点，向内渐显，内革片鲨鱼皮状。楔片外半红或红褐色，内半黑，内缘凹弯。膜片黑，端部渐成白色。

足黑，股节具密而直立的长毛，胫节密被粗黑的长毛，半直立。跗节黄白，第Ⅲ跗